

Rådhuset vælter muren til borgerne

Lokalpolitik: Borgerne er hverken undersåtter eller kunder i den kommunale butik. De er en del af fællesskabet og skal inddrages langt mere, mener KL. Initiativet er godt hjulpet af slunkne kasser, mener kommunalforsker.

HANNE FALL NIELSEN

hanne.fall.nielsen@jp.dk

Nye venner til psykisk syge eller en pille-automat til ældre, så der ikke går uorden i deres medicin.

I begge tilfælde idéer og løsninger fra lokalsamfund udenom det kommunale rådhus, og blot to eksempler fra det idékatalog fra kommuneforeningen KL, der lægger skinnerne til en anden form for kommunestyre med langt mere inddragelse af borgerne og frivillige.

»Det er en helt ny tankegang, hvor kommunen åbner sig og i højere grad vender tilbage til den oprindelige betydning af ordet kommune: nemlig fællesskab,« siger borgmester Erik Nielsen (S), formand for KL, om et nyt oplæg: »Fremtidens velfærdsalliancer – Sammen er vi bedst« til landets 98 nvalgte byråd.

KL-formanden erkender, at kommunerne i de senere år har haft en tendens til at være for lukkede og selv lede efter de rigtige løsninger.

»Men vi kan ikke sidde oppe på rådhuset i kommunalbestyrelsens lukkede rum og vide, hvad der er de bedste løsninger for borgerne. Vi

har i høj grad brug for deres bidrag, og der skal nye metoder til, for mange borgere opfatter høringer og den slags som pseudo-demokrati,« siger han og er ikke tvivl om, at borgerne vil trykke den fremstrakte hånd.

Økonomisk sidegevinst

»Den høje valgdeltagelse ved valget i efteråret viser, at borgerne interesserer sig for deres lokalområde. Vores oplæg om en ny måde at tænke kommune på står på skulderen af den høje valgdeltagelse, og vi skylder ganske enkelt borgerne at åbne os,« siger Erik Nielsen, der medgiver, at der kan være en økonomisk gevinst ved at lade borgerne løse en del af fællesskabets opgaver.

»Det er en sidegevinst, men det væsentligste er, at det bliver sjovere at være borger. Alle erfaringer viser jo, at mennesker gerne vil bidrage og indgå i fællesskaber,« siger han og tilføjer, at der ikke skal flyttes på de nuværende grænser mellem de frivilliges indsats og de professionelle arbejder for kommunen.

Kommunalforsker Ulrik Kjær fra Syddansk Universitet ser i mange kommuner

begyndelsen på den nye tid, hvor der etableres partnerskaber og samarbejde med lokalsamfundet på kryds og tværs.

Politisk impotent

»De er nødt til det, fordi mange af målsætningerne, som kommunerne har for området, kan de ganske enkelt ikke løse selv. Enhver kommune med respekt for sig selv vil gerne tiltrække tilflyttere, virksomheder og skabe blomstrende vækst, men her er kommunerne faktisk politisk impotente, for skinnerne til den udvikling lægges helt andre steder – på Christiansborg, i EU eller Kina,« siger han og vurderer også, at når kommunerne slår dørene på vid gab overfor borgernes initiativer, er der en økonomisk underlægningsmelodi.

»Udviklingen er godt hjulpet på vej af de slunkne kommunekasser, og kommunerne kan uden at kigge dybt i krystalkuglen konstatere, at der ikke er udsigt til at få mange flere penge i årene fremover. Til gengæld vil opgaverne i den kommunale sektor blive større,« siger Ulrik Kjær.

Ulrik Kjær forudser også, at der vil komme en lang

række diskussioner om den nye rolle:

»Der skal flyttes mentale hegnsplæer, og det kommer da til at gøre ondt her og der. Skal vi åbne børnehaven for private virksomheder, så de kan afprøve et stykke legetøj til eksport? Er det i orden at bruge robotter hos de ældre, og er det en god idé at lade frivillige følge demente til læge?«

Bilka eller domstol

Økonomi- og indenrigsminister Margrethe Vestager (R) ser med forventning frem til en mere moderne version af kommunerne.

»Det er positivt, at kommunerne ikke kun vil være et Bilka, hvor borgerne hiver service ned fra hylderne, eller en domstol, som afsiger myndighedsafgørelser,« siger hun og understreger, at rollerne som serviceorgan og myndighed fortsat eksisterer.

»Men det bliver mere interessant at være borger, når kommunen forventer et positivt medspil i stedet for bare at præsentere en løsning. Som forældre er det mere ligeværdigt at få medansvar for en god hverdag i børnehaven end en orientering på et forældremøde,« siger Margrethe Vestager.



VELFÆRDSALLIANCER

Slip lokalområdet fri

Et bedre liv i landsbyen eller i hele kommunen er målet, når flere kommuner beder borgerne komme med bud på fremtiden indenfor byudvikling.

Det kan være – som i landsbyen Rårup i Hedensted Kommune – problemer med at få offentlig transport til at forbinde området med omverdenen, hvor Rårup-borgerne i samarbejde med kommunen har udtænkt konceptet for en ny bybus ved at omprioritere udgifterne til skolebussen.

I Kolding inviteres borgerne til at tegne med på visionerne for fremtiden, så kommunen ikke kun skal være kendt for sangeren Stig Rossen, Koldinghus og det lokale håndboldhold. 900 borgere har takket ja, og målet er at trække tilflyttere til byen.

I Odsherred udfordres borgerne en gang om året i konkurrence i landsby-makeover for at forskønne slidte områder. I 2013 blev fem landsbyer valgt ud og fik 25.000 kommunale kroner at forskønne for, og vinder-landsbyen fik yderligere 50.000 kr.



Børnenes Hovedstad

Leg og læring mødes i Billund i Børnenes Hovedstad, som er et eksempel på offentlig-privat samarbejde som en metode til udvikling.

Kommunen er gået sammen med Lego Fonden for at udvikle hovedstaden, som skal være et globalt mødested for virksomheder, forskere og alle andre, der arbejder med børn, leg, læring og kreativitet.

Lokalt inddrages børnene ved at komme med forslag til en bedre by i børnehøjde. Det har bl.a. ført til, at kommunen bruger en ny type asfalt, der er bedre til at køre på rulleskøjter og skateboards på. Der er også udviklet en robot til at støtte autistiske børns indlæring og sprog i samarbejde med Syddansk Universitet og en dansk og en udenlandsk virksomhed.

I den anden ende af landet har Bornholm Kommune sammen med sygehuset og virksomheder udviklet en lille pilleautomat for at hindre fejl i medicinudlevering.



Mobilten husker medicin

Bip-bip, du skal huske at tage din medicin nu.

Mobilten er blevet en ekstra medhjælp for mennesker med psykiske lidelser, som har svært ved at huske og have overblik. På Specialskolen for Voksne i Vendsyssel i Hjørring Kommune har medarbejdere og brugere begået deres eget bidrag til digitaliseringen af velfærden.

Ved at udvikle en app til mobiltelefonen, som i løbet af dagen hjælper med påmindelser, får borgere med vanskeligheder lettere ved at klare hverdagen. En påmindelse kan f.eks. være at huske at tage eller at tage den ordinerede medicin.

I dag er den nye app kommet i produktion og kan sættes op til at hjælpe borgere på mange forskellige måder og i alle landets kommuner, og den

er et meget konkret eksempel på, hvordan borgere og kommuner kan være med til at udfylde den fælles digitaliseringsstrategi for det offentlige frem mod 2015.



Et skub i ryggen

Vejen ind på arbejdsmarkedet kan være brolagt med besværligheder for nogle danskere, men med det rette skub i ryggen, er der også beskæftigelse til dem.

I Fredericia har kommune koblet en stor renovering til 2,4 mia. kr af de to udsatte boligområder Sønderparken og Korskerparken med job til de ledige i netop disse områder.

Kommunen samarbejder med boligorganisationerne og de øvrige relevante parter om renoveringen, og når de hyrer virksomheder og håndværkere til det store arbejde, skal de samtidig indgå et partnerskab om, at der skabes alt fra fritidsjob, lærepladser, virksomhedspraktik, job med løntilskud og ordinære job.

Københavns Kommune udstyrer i samarbejde med bl.a. Foreningen Nydansker og Dansk Flygtningehjælp nyankomne udlændinge med en frivillig vært, som hjælper med at lære sproget og finde et job.



Borgerne plantede selv skoven i Skovby

■ Kommunen gav grunden, borgerne samlede penge og lagde arbejde i at forvandle en græsmark til et samlingssted.

HANNE FALL NIELSEN

hanne.fall.nielsen@jp.dk

7.000 småbitte babytræer, en skole med 600 elever og en gruppe borgere med masser af gåpåmod. Alt sammen oven på en kommunal grund.

Den ligning forvandler i de kommende mange år seks hektar flad mark til en skov, hvor indbyggerne kan gå tur, sværme, træne og holde Sankt Hans-fester.

»Der manglede en skov og et samlingspunkt i byen. Vi har lige mistet den lokale Brugs, så der skulle ske noget,« fortæller Lars Hoppe, der er blandt initiativtagerne til skoven.

I stedet for at bede Skanderborg Kommune løse problemet, blev idéen til virkelighed i et samarbejde: kommunen gav grunden, og borgerne sørgede for at danne en forening, skaffe de nødvendige 365.000 kr. og sætte lokalsamfundet på arbejde.

Skoleelever plantede

»Vi fik et samarbejde med skolen, og det var fantastisk at se, at alle gik til sagen med liv og sjæl. Også de små elever,« fortæller Lars Hoppe, som ikke lægger skjul på, at det var en kæmpe stor mundfuld at plante de ca. 7.000 træer i jorden.

Når Skanderborg Kommune så hurtigt greb ønsket fra Skovby-borgerne handler det ifølge kommunaldirektør Lisbeth Binderup om en ny måde at tænke kommune på.

»Det er kommune version 3,0, hvor vi ikke tænker bor-

gerne som hverken undersåtter eller kunder i en servicebutik, men ser dem som en del af et lokalt fællesskab. Det gør kommunen til det bedste sted både at være borger og medarbejder,« siger Lisbeth Binderup, der har en lang række andre eksempler på, hvordan borgerinddragelse giver helt andre løsninger end de klassiske kommunale:

»Står vi med et problem med trafikken omkring en skole, ville den gammeldags model være at indrette flere p-pladser, etablere lysregulerede kryds og måske købe en ekstra skolebus. Hos os har vi vendt det om og bedt lokalsamfundet komme med idéer,« siger hun og er ikke så lidt stolt af den model, det endte med.

Gåbusser

»Det blev til gåbusser, hvor de større elever på vej til skole henter nogle små på vejen og følger dem i skole. Det er en god løsning for alle. De store får ansvar, de små får en ældre ven, alle får frisk luft og lærer at orientere sig i trafikken,« siger Lisbeth Binderup, der først langt nede på listen over gevinster påpeger økonomien.

»Vi er i gang med en stor forandring i kommunerne, og jeg ville ønske, man kunne glemme økonomien et øjeblik. Det er selvfølgelig udmærket, hvis man finder billigere løsninger, men det er ikke målet. Det er at få borgerne til at opleve kommunen som et fællesskab,« siger hun.

Ude i Skovby er Lars Hoppe ikke i tvivl om, at de spæde vækster allerede er et skridt i retning af mere fællesskab.

»Vi har da manglet et samlingssted, og det bliver skoven.«



Nina Sølgaard-Nielsen (t.v.), Bettina Kvistgaard og Lars Hoppe er nogle af initiativtagerne til projektet i Skovby, hvor borgerne selv har plantet 7.000 træer. Initiativtagerne mente, at der manglede en skov, så de indgik et samarbejde med kommunen. Foto: Charlotte de la Fuente

Bedste i børnehaven

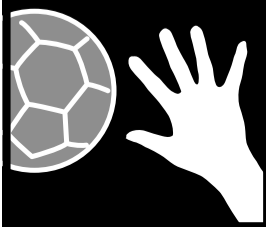
Børnelivet er ikke alene kommunens opgave i Gentofte, som i lighed med andre kommuner trækker på frivillige kræfter i børnehaver og skole.

I Gentofte er modellen et samarbejde med Ældre Sagen om at trække ældre medborgere ind i de kommunale institutioner som reservebedsteforældre for børnene. Ved at læse højt fungerer seniorerne som supplement til medarbejderne, og efterhånden abonnerer 10 børnehaver og 5 skoler på ordningen.

I Lemvig Kommune har et samarbejde med den lokale idrætsforening udvidet tilbuddet til børnene efter skoletid på Tangsø Skole med både lektiecafé, idrætsaktiviteter og et værksted, som involverer frivillige i arbejdet med børnene.

For de større børn på skolen er samarbejde med frivillige, lokale kræfter og idrætsforeningen mundet ud i en række ekstra valgfag med plads til fysisk aktivitet. Ordningen er betalt af fonden og sponsorer.

BØRN OG UNGE



Design et venskab

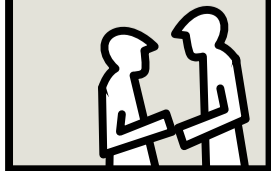
Et samarbejde mellem Designskolen i Kolding og kommunen har betydet, at en række meget sårbare borgere med svære fysiske og psykiske handicap er kommet ud af deres isolation.

Med projektet "Design af relationer" er skolen i samarbejde med en lang række virksomheder kommet med bud på, hvordan handicappede kan få kontakt med mennesker uden for institutionen Skansebakken.

Designerne har helt konkret udarbejdet idéer til, hvordan borgere kan præsentere sig selv som mulige besøgsvenner for de handicappede, og på institutionen har projektet resulteret i fysiske forandringer i form af aktiveringsværktøjer, som borgere og handicappede kan bruge i samværet.

En lang række kommuner arbejder med netværksfamilier til psykisk syge borgere, som på den måde opnår et socialt fællesskab med andre mennesker og ofte også en støtte i behandlingen.

HANDICAP OG PSYKIATRI



Oplæsning for hunde

En rar hund er en god lytter.

Det er erfaringen på Fredericia Bibliotek efter et projekt for børn med læsevanskeligheder. I stedet for at have tobenede tilhørere, som ofte retter og korrekter, styrker lyttende terapi læseglæde – og færdighederne hos børnene.

Projektet er nu udvidet via et samarbejde med Dansk Blindesamfund, så læsesvage børn kan læse op for førerhunde og blive dygtigere på den måde.

På kulturområdet har Holbæk Kommune tænkt de frivillige ind i den fortsatte eksistens af Orø Bibliotek. Det fungerede egentlig som lokalbibliotek i forbindelse med skolen, men da skolestrukturen ændrede sig, stod biblioteket til lukning.

Nu henter og bringer otte frivillige materiale fra biblioteket i Holbæk ved færgeren. Biblioteket holder åbent et par gange om ugen, og på den måde er der ønske om at bruge biblioteket endnu mere.

KULTUR



Mere liv på plejehjem

I mange kommuner slår plejehjemmene dørene op – både af hensyn til de ældre beboere og medarbejderne.

I Randers og Syddjurs kommuner har et særligt projekt sat fokus på at bygge bro mellem ældre og den øvrige befolkning, og projektet omfatter både borgere i eget hjem og på plejehjem. De to kommuner har gjort sig umage med at finde de rigtige frivillige til at påtage sig opgaver for ældre, som kommunen ikke påtager sig.

Samtidig er der opmærksomhed på, at der blandt medarbejderne skal bruges ressourcer på at inddrage de frivillige på den rigtige måde, så der bliver skabt mere liv på plejecentrene – ikke mindst efter kl. 15, hvor en del af personalet går hjem.

Samtidig kan en frivillig hånd betyde, at medarbejderne trives bedre på arbejde og ikke går ned med stress. Endelig medfører samarbejdet med frivillige et stærkere bånd til lokalsamfundet.

ÆLDRE OG SUNDHED

